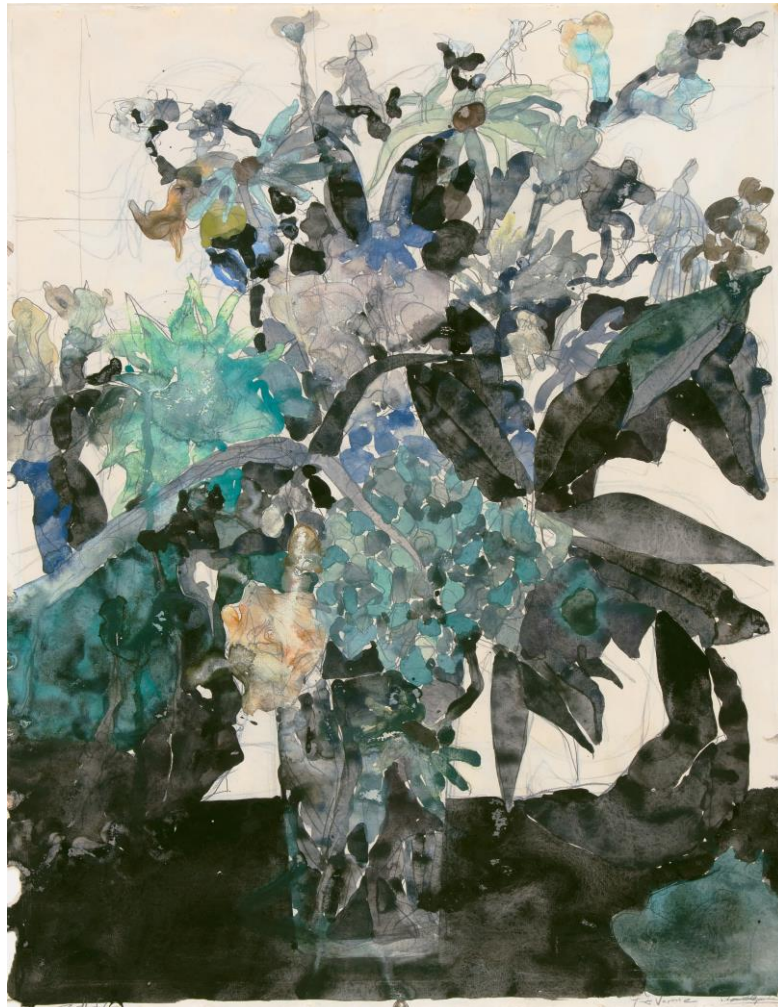


# KUNKEL FINE ART

Zeichnungen, Gemälde und Skulpturen  
des 19. und 20. Jahrhunderts



**Horst Janssen (1929 - Hamburg - 1995)**

***Verenas Strauß*, 1962**

Aquarell und Gouache über Bleistift

62,7 x 48,7 cm

Links unten monogrammiert und datiert

Rechts unten bezeichnet: „Für Verena“

**Ausstellung:**

*Die Suche. Horst Janssen - Das Frühwerk*, Kunsthaus Stade, 23.01. - 08.05.2011, Herforder Kunstverein,  
18.09. - 27.11.2011

# KUNKEL FINE ART

Zeichnungen, Gemälde und Skulpturen  
des 19. und 20. Jahrhunderts

Ein Hauch von dunkler Romantik umweht Horst Janssens Aquarell *Verenas Strauß*, welches der als notorischer *homme à femme* bekannte Künstler 1962 seiner dritten Ehefrau gewidmet hat. Darin dominieren dunkle, ungefällige Farben, die über Schwarz- und Grauabstufungen bis hin zu verwaschenen Grün-, Türkis- und Blautönen reichen und die in einer Vase arrangierten Blumen charakterisieren. Es besteht kein Zweifel: Unaufhaltsam und mit raschen Schritten nähert sich das welkende Gesteck seiner Verendung. *Memento mori* modern.

Mit seiner den Bildraum füllenden Komposition steht das Motiv in der langen Tradition des Blumenstilllebens seit Jan Brueghel d. Ä. Der Zeichenvirtuose Janssen verkehrt das gemeinhin Festlich-Heitere des Sujets jedoch ins Bedrohlich-Morbide: Die sterbenden, faulig-modrigen Blüten zeigen an, dass der Verfall allgegenwärtig ist. Sich seinem Schicksal ergeben und ihm freien Lauf lassen - so verhält es sich auch mit der Handhabung der technischen Mittel: verdünnte Aquarellfarben, die die summarisch mit Bleistift gesetzte Vorzeichnung nur teils überdecken, bahnen sich ihren eigenen Weg, verlaufen sich einmal hier, einmal dort in dünnen Rinnsalen und gewinnen so autonome Qualität.

Während Schönheit und Gefälligkeit in den Hintergrund rücken, tritt die Technik als Ausdrucksträger umso stärker zutage. Es ist die Lust am Experimentieren und der Mut zum Abgründigen, die Janssens Blatt seine besondere Qualität verleihen. Immerhin hielt die dritte Ehe des Künstlers noch bis 1968.